

NIEUWSBRIEF AGRO

maart/april 2019

AGRO



Geachte lezers,

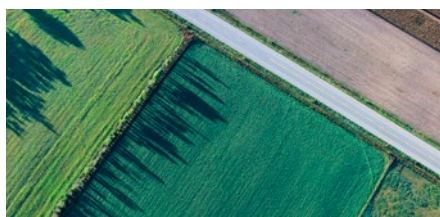
Met deze nieuwsbrief informeren wij u over actualiteiten en ontwikkelingen die voor u van belang kunnen zijn. Wilt u hierover meer informatie of wilt u een ander onderwerp bespreken, neem dan contact met ons op. Wij zijn u graag van dienst.

Veel leesplezier en goede zaken toegewenst!

Met ondernemende groet,
Remko Metz, Eric Leermakers en
Patrick Coomans



Wijzigingen Gecombineerde opgave



De belangrijkste wijzigingen in de Gecombineerde opgave 2019 zijn:

- De indeling van grasland is gewijzigd en gewascode 336 (natuurlijk grasland) is vervallen.
- Bij de percelen moet aangegeven worden welke natuurgrond zijn en welke een primaire waterkering zonder feitelijke beschikkingsmacht zijn.
- De voorwaarden voor de graasdierpremie: alle opgegeven runderen en/of schapen moeten van 15 mei tot en met 15 oktober ononderbroken grazen op niet-

subsidiabele grond.

- Er kan geen tegemoetkoming premie brede weersverzekering aangevraagd worden voor de verzekeraars Avéro Achmea en Interpolis.
- De mogelijkheden voor de invulling van het ecologisch aandachtsgebied zijn uitgebreid.
- Er kan geen machtiging meer worden afgegeven aan één of meer brancheorganisaties (bijv. Brancheorganisatie Akkerbouw). Dit betekent dat op een andere manier aan de verplichte aanlevering van gegevens moet worden voldaan.
- Bij een proefmaatschap-bepaling in een overeenkomst voor onbepaald tijd, is er wel zeggenschap. Dit is van belang voor jonge landbouwers die een beroep doen op de extra hectarepremie of op de betalingsrechten uit de Nationale reserve. •

Gewascodes grasland in Gecombineerde opgave

Bij het opgeven van grasland in de Gecombineerde opgave bestaan dit jaar vier mogelijkheden. Ten eerste wordt onderscheid gemaakt tussen tijdelijk en blijvend grasland. Vervolgens vindt een onderverdeling binnen blijvend grasland plaats. De

gewascode 336 (natuurlijk grasland) is komen te vervallen. Per perceel moet nu aangegeven worden of er sprake is van natuurterrein en/of van een primaire waterkering waarover men niet de feitelijke beschikkingsmacht heeft. ►►

(vervolg) Gewascodes grasland in Gecombineerde opgave

► Tijdelijk of blijvend grasland

Wanneer een perceel korter dan vijf jaar (achtereenvolgend) is beteeld met gras, is er sprake van tijdelijk grasland (gewascode 266). Is dit langer, wordt het gezien als blijvend grasland.

Onderverdeling blijvend grasland

De gewascode voor blijvend grasland is afhankelijk van de droge stofopbrengst per hectare en de vraag of er wel of geen landbouwactiviteiten op het perceel plaatsvinden:

- Droge stofopbrengst meer dan 5 ton per hectare per jaar: gewascode 265;
- Droge stofopbrengst minder dan 5 ton per hectare per jaar:

- Wel landbouwactiviteiten: gewascode 331;
- Geen landbouwactiviteiten: gewascode 332.

Subsidiabiliteit percelen

Percelen met de gewascodes 265, 266 en 331 kunnen gebruikt worden voor de uitbetaling van betalingsrechten.

Landbouwgrond of natuurterrein

De gewascodes 265 en 331 kunnen zowel voor landbouwgrond als natuurterrein gelden. Wanneer er sprake is van natuurterrein (voor de mestwetgeving), moet dit aangevinkt worden in de Gecombineerde opgave.

Dit is het geval als:

- Men grond in gebruik heeft van een natuurbeherende organisatie (bijv. Natuurmonumenten, Staatsbosbeheer of Provinciale land-schappen) met als doel het ontwikkelen en in stand houden van natuur;
- Men afspraken heeft gemaakt met de provincie over het ontwikkelen van natuur op de percelen of percelen in gebruik heeft van de provincie die liggen op de beheer-typekaart.

ANLb-percelen worden opgegeven als landbouwgrond. •

Registratie en gebruik waterkeringen

Wanneer een primaire waterkering gebruikt wordt voor landbouwactiviteiten en daarop gras groeit, moet dit apart opgegeven worden in de Gecombineerde opgave 2019. Dit is noodzakelijk, omdat er voorwaarden zijn voor beweiden, bemesten en maaien op de waterkering. Dit betekent dat deze grond eigenlijk niet tot de oppervlakte landbouwgrond van het bedrijf behoort, omdat men niet de feitelijke beschikkingsmacht heeft.

Regels gebruik primaire waterkeringen

Voor deze grond gelden de volgende regels:

- De gebruiksnorm voor dierlijke mest bedraagt 170 kilogram stikstof;
- De stikstofgebruiksnorm (voor dierlijke mest, kunstmest, compost, zuiverings-slib en overige organische meststoffen) is 170 kilogram per hectare. Daarin moet net als bij de gebruiksnormen rekening worden gehouden met een werkingscoëfficiënt;
- De totale fosfaatgebruiksnorm bedraagt maximaal 80 kilogram fosfaat;

- Wanneer het gebruik van dierlijke mest en/of kunstmest vanuit de gebruiksovereenkomst verder is beperkt dan de gebruiksnormen voor stikstof en fosfaat, dan is deze beperking de mestplaatsingsruimte;
- De oppervlakte van de waterkering telt niet mee voor de 80%-graslandberekening in het kader van derogatie. Ook de verhoogde stikstofgebruiksnorm voor dierlijke mest van 230 of 250 kilogram mag niet worden gebruikt. Bij toepassing van derogatie mag er geen fosfaat-kunstmest op de waterkering gebruikt worden;
- Voor de mestverwerkingsplicht geldt ook een fosfaatruimte van 80 kilogram per hectare, tenzij volgens de gebruiksovereenkomst minder dan 80 kilogram is toegestaan;
- De hoeveelheden stikstof en fosfaat die binnen het bedrijf naar de waterkering gaan, hoeven niet met een Vervoersbewijs Dierlijke Mest geregistreerd te worden;
- Men moet zich houden aan de

regels voor het Gemeenschappelijk landbouwbeleid. Dit betekent dat de waterkeringen gebruikt worden voor landbouwkundige activiteiten.

Wel feitelijke beschikkingsmacht

Wanneer een ondernemer wel de feitelijke beschikkingsmacht heeft over de grond op de primaire waterkering, kan deze grond opgegeven worden als landbouwgrond die tot het bedrijf behoort. Als uit controle blijkt dat men niet de feitelijke beschikkingsmacht heeft, is dit een overtreding en kan er een bestuurlijke boete van € 300 worden opgelegd. Daarnaast kan dit leiden tot een boete wegens overschrijding van de gebruiksnormen, een boete vanwege het niet voldoen aan de mestverwerkingsplicht en intrekking van derogatie.

Registratie andere waterkeringen

Als men een andere waterkering in gebruik heeft, maar niet de feitelijke beschikkingsmacht heeft, gelden dezelfde voorwaarden als voor de primaire waterkering. •



Betalingsrechten uit Nationale reserve

In 2019 kunnen de volgende categorieën via de Gecombineerde opgave betalingsrechten aanvragen uit de Nationale reserve:

1. Jonge landbouwers;
2. Startende landbouwers;
3. Landbouwers die in 2015 90 dagen of langer geen landbouwactiviteiten konden ontplooiën op percelen vanwege de aanleg van openbare werken of nutsvoorzieningen. Op deze percelen mogen niet eerder betalingsrechten zijn toegewezen. Bewijsstukken moeten uiterlijk 15 mei via 'Digitaal post versturen' naar RVO.nl toegezonden worden;
4. Landbouwers die hebben meegedaan aan de set-aside regeling en deze grond weer als landbouwgrond in gebruik hebben genomen.

De waarde van een betalingsrecht uit de Nationale reserve bedraagt

€ 262,91 per hectare. Er worden geen betalingsrechten uit de Nationale reserve toegekend als de subsidiabele oppervlakte landbouwgrond waarop nog geen rechten zijn toegekend, minder dan 0,30 hectare is.

Bij jonge landbouwers en starters wordt hierbij uitgegaan van het aantal 'vrije hectares'.

Dit wordt bepaald door het de geconstateerde aantal hectares subsidiabele landbouwgrond te verminderen met:

- de totale betalingsrechten in eigendom op 15 mei 2019 of, als dit hoger is, het aantal betalingsrechten bij de eerste toekenning in 2015, en
- eventuele gehuurde betalingsrechten op 15 mei 2019.

Bij de categorieën 3 en 4 moet men in de Gecombineerde opgave aangeven om welke percelen het gaat. •

Werkingscoëfficiënt mest na mestscheiding

Bij de aanwending van dierlijke mest moet bij de stikstofgebruiksnorm gerekend worden met een werkingscoëfficiënt. Deze is onder meer afhankelijk van de mestsoort. Hoe hoger de werkingscoëfficiënt, hoe minder stikstof uit overige meststoffen (w.o. kunstmest) kan worden aangewend.

De werkingscoëfficiënt van stikstof in de dunne fractie na mestscheiding, bedraagt 80%. Dit is veelal hoger dan de werkingscoëfficiënt waarmee gerekend moet worden bij de aanwending van drijfmest.

In de melkveehouderij wordt op diverse bedrijven mest gescheiden, waarna de dikke fractie wordt gebruikt als strooisel voor de ligboxen. In dat geval mag met de werkingscoëfficiënt voor drijfmest (45% of 60%) gerekend worden als:

- de dunne fractie na mestscheiding in zijn geheel teruggaat naar de mestopslag waaruit gescheiden wordt;
- de dikke fractie in zijn geheel wordt gebruikt als strooisel in de ligboxen op het bedrijf.

Voorwaarde is dat er geen dikke fractie van het bedrijf wordt afgevoerd of direct wordt aangewend op de grond. De totale hoeveelheid dikke fractie moet op het bedrijf worden gebruikt als strooisel in de ligboxen.

Wanneer dit wel gebeurt, wordt niet meer voldaan aan de voorwaarden voor toepassing van de lagere werkingscoëfficiënt voor drijfmest (45% of 60%) en zal dus voor de gehele voorraad drijfmest gerekend moeten worden met een werkingscoëfficiënt van 80%. •

Regelgeving scheuren grasland

Voor het scheuren, doodspuiten of vernietigen van grasland gelden, afhankelijk van de grondsoort, verschillende perioden waarin dit is toegestaan en gelden verschillende voorwaarden.

Hieronder volgt een overzicht:

Klei- en veengrond

1 februari t/m 15 september

In deze periode mag grasland vernietigd worden. Als er na het vernietigen een stikstofbehoefte gewas wordt geteeld en men dit gewas wil bemesten met een stikstofhoudende meststof, moet uit een representatief grondmonster (scheurmonster) blijken dat de aanwezige hoeveelheid stikstof in de grond te laag is voor de stikstofbehoefte van het gewas.

16 september t/m 30 november

Het grasland mag in deze periode vernietigd worden als direct daarna tulpen, krokussen, irissen of blauwe druifjes worden geteeld.

1 november t/m 31 december

Grasland op kleigrond mag in deze periode vernietigd worden als het eerstvolgende gewas geen gras is. Vernietiging van grasland op veengrond is in deze periode niet toegestaan.

Zand- en lössgrond

1 februari t/m 10 mei

In deze periode mag grasland vernietigd worden als direct daarna een stikstofbehoefte gewas wordt gezaaid. Wanneer aansluitend maïs wordt geteeld, vindt er een korting op de stikstofgebruiksnorm plaats van 65 kg stikstof per hectare. Na vernietiging van de graszode mag alleen nog een bemesting met stikstof plaatsvinden, als uit een representatief grondmonster (scheurmonster) blijkt dat dit noodzakelijk is.

11 mei t/m 31 mei

In deze periode mag grasland alleen gescheurd worden als direct daarna weer gras wordt ingezaaid. Ook hier geldt een bemonsteringsplicht als men na de vernietiging van de graszode een stikstofbemesting wil toepassen.

1 juni t/m 1 september

Na 31 mei mag grasland gescheurd worden als direct daarna gras wordt gezaaid. In deze situatie wordt een korting op de stikstofgebruiksnorm van 50 kg stikstof per hectare toegepast. Er geldt geen stikstofbemonsteringsplicht. Het scheuren of vernietigen moet uiterlijk zeven dagen voor de uitvoering hiervan doorgegeven worden via mijn.rvo.nl.

1 juni t/m 15 juli

In deze periode is scheuren van grasland toegestaan als direct aansluitend, maar uiterlijk 16 juli, een aaltjesbeheersend gewas (Japanse haver, *Tagetes erecta* of *Tagetes patula*) wordt geteeld ten behoeve van een vervolgteelt (lelies, gladiolen) waarvoor aaltjesbeheersing nodig is. Deze vervolgteelt moet uiterlijk in het

volgend voorjaar worden geplant of gezaaid.

16 september t/m 30 november

In deze periode mag grasland vernietigd worden als direct daarna tulpen, krokussen, irissen of blauwe druifjes worden geplant.

Stikstofbehoefte gewas

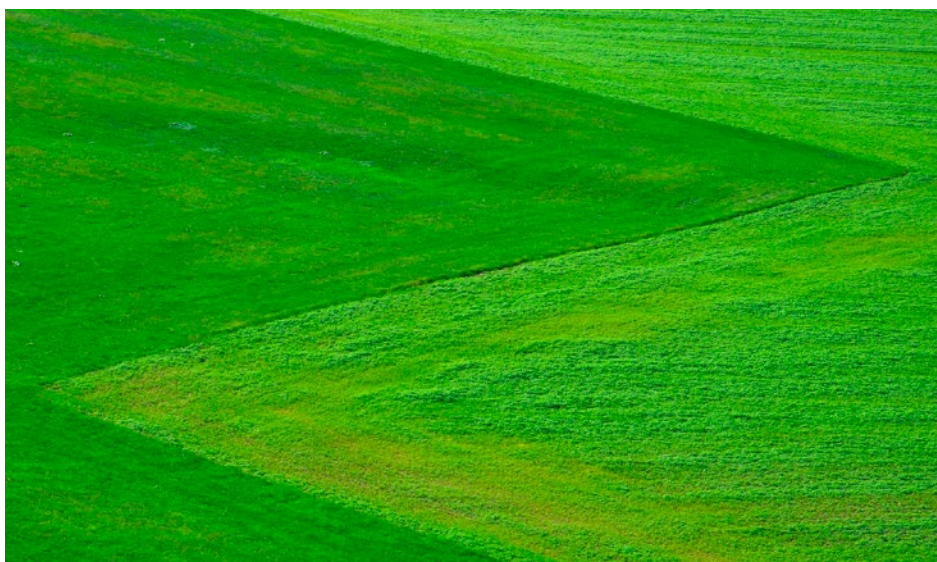
Tot de stikstofbehoefte gewassen behoren onder meer: aardappelen, gras, maïs, plant- en zaaiuien, suikerbieten, winter- en zomertarwe, wintergerst en winterrogge. Onder meer erwten, luzerne, spelt en zomergerst vallen hier niet onder en mogen dus niet geteeld worden na het scheuren van grasland op zand- en lössgronden.

Representatief grondmonster

Dit grondmonster moet zo laat mogelijk voor het bemesten worden genomen. Het gewas moet bemest worden volgens het advies behorend bij het grondmonster.

Overtreding

Een overtreding kan leiden tot een boete, een randvoorwaardenkorting en/of intrekking van derogatie. •



Equivalente maatregelen akkerbouw



Bedrijven met akkerbouwgewassen kunnen zich tot 1 juni 2019 bij RVO.nl aanmelden voor het toepassen van een equivalente maatregel. Voor dit jaar zijn vier equivalente maatregelen mogelijk.

1. Hogere stikstofgebruiksnormen voor grond met hogere opbrengsten

Bij bovengemiddeld hoge gewasopbrengsten mag een extra stikstofgift toegepast worden. Dit geldt voor suikerbieten, zaaiui, maïs, zomer- en wintertarwe, zomer- en wintergerst, bloemkool, broccoli, prei, slasoorten (1^e teelt), andijvie (1^e teelt), spinazie (1^e teelt), winterpeen/waspeen, zetmeelaardappelen en bepaalde consumptie- en pootaardappelrassen.

De gemiddelde gewasopbrengst van het totale areaal in 2016, 2017 en 2018 was bovengemiddeld. Er mag per hectare maximaal 75 kg stikstof per jaar, in de vorm van drijfmest, op zandgronden in Limburg of Noord-Brabant en op lössgronden worden gebruikt. Op overige gronden mag maximaal 100 kg stikstof per hectare per jaar worden aangewend. Voor de overige stikstofbemesting mag alleen kunstmest gebruikt worden. De betreffende percelen mogen na 1 juli niet meer bemest worden met drijfmest.

2. Hogere fosfaatgebruiksnormen voor grond met fosfaattoestand 'laag'

Bij bovengemiddeld hoge gewasopbrengsten van suikerbieten, consumptie- en pootaardappelen, zaaiuien en maïs op gronden met de fosfaattoestand 'laag', wordt een verhoging van de generieke fosfaatgebruiksnorm van 5 kg per hectare per jaar toegestaan. Het gaat om percelen bouwland die structureel meer dan de fosfaatgebruiksnorm van 75 kg fosfaat per ha per jaar aan de bodem onttrekken.

De gemiddelde gewasopbrengst van het totale areaal in 2016, 2017 en 2018 was bovengemiddeld. De extra fosfaatgift is alleen toegestaan in de vorm van kunstmest, compost, champost, schuimaarde of vaste mest van graasdieren.

3. Hogere fosfaatgebruiksnormen voor grond met fosfaattoestand 'neutraal'

Bij bovengemiddeld hoge gewasopbrengsten van suikerbieten, consumptie- en pootaardappelen, wintertarwe, zomergerst, zaaiuien en maïs op gronden met de fosfaattoestand 'neutraal' wordt een verhoging van de generieke fosfaat-

gebruiksnorm met 5, 10 of 15 kg per hectare per jaar toegestaan.

Het gaat om percelen bouwland die structureel meer dan de algemene fosfaatgebruiksnorm van 60 kg fosfaat per ha per jaar aan de bodem onttrekken. De gemiddelde gewasopbrengst van het totale areaal in 2016, 2017 en 2018 was bovengemiddeld. De extra fosfaatgift is alleen toegestaan in de vorm van kunstmest, compost, champost, schuimaarde of vaste mest van graasdieren.

4. Rijenbemesting in maïs op zand- en lössgronden

Op zand- en lössgronden mag een hogere stikstofgebruiksnorm worden toegepast, als er maïs is of wordt gezaaid op een afstand van maximaal 12 centimeter van de plekken waar met behulp van apparatuur meststoffen zijn gebruikt. De verhoging bedraagt 25 kg stikstof per hectare per jaar op zandgronden in Limburg en Noord-Brabant en lössgronden en 10 kg stikstof op zandgronden in overige provincies.

Gewasopbrengst en samenstellingsverklaring

Bij de eerste drie maatregelen geldt dat voor de bepaling van de gewasopbrengst uitsluitend wordt uitgegaan van de hoeveelheid die rechtstreeks is geleverd aan afnemers, verminderd met het tarragewicht. De hoogte van de gewasopbrengst moet (bij controle) blijken uit een samenstellingsverklaring van een accountant.

Combineren van maatregelen

De equivalente maatregel 'hogere stikstofgebruiksnorm voor grond met hogere opbrengsten' mag niet gecombineerd worden met de equivalente maatregel 'rijenbemesting in maïs' en evenmin met de stikstofdifferentiatie. •

Geen feitelijke beschikkingsmacht percelen

Naar aanleiding van een administratief onderzoek schrapte RVO.nl twee percelen bij een melkveehouder. Daardoor werden de gebruiksnormen overschreden en werd een forse boete opgelegd.

De melkveehouder had deze percelen in gebruik van een ontwikkelingsmaatschappij. Deze had de grond geprepareerd ten behoeve van de verkoop als industrieterrein. Volgens de rechtbank had de melkveehouder onvoldoende aangetoond dat er sprake was van landbouwgrond waarop gras werd geteeld. Uit de door RVO.nl overlegde foto's bleek dat op de percelen spontaan vegetatie groeide welke bestond uit natuurlijke grassen, bloemen en onkruid. Daarnaast vond RVO.nl terecht het van belang dat de twee percelen pas aan het einde van het jaar waren gespit en vervolgens ingezaaid met gras.

In hoger beroep kwam het College van Beroep voor het bedrijfsleven eveneens tot het oordeel dat de percelen niet meetelden, maar op basis van een andere redenering. De melkveehouder had de percelen om niet in gebruik op basis van een grondgebruiksovereenkomst. Deze overeenkomst stelde een aantal beperkingen aan het gebruik, zoals de verplichtingen tot inzaaien met graszaad en tijdig maaien om onkruiddruk op de percelen van derden te voorkomen, het verbod om andere dan genoemde activiteiten te ontplooiën op de percelen zodat bijvoorbeeld beweiding was uitgesloten, en het verbod om te bemesten met andere mest dan kunstmest. Daarnaast kon de grondeigenaar de overeenkomst ongemotiveerd eenzijdig beëindigen met een opzegtermijn van vier weken. De melkveehouder had weliswaar gesteld dat een en ander voor hem geen beperkingen opleverde, omdat hij kon doen met de

percelen wat hij van plan was (maaien ten behoeve van veevoer), maar dat nam niet weg dat hij als gevolg van de beperkingen niet vrij was het teeltplan en bemestingsplan op elkaar af te stemmen. De melkveehouder had daarom volgens het college niet de feitelijke beschikkingsmacht over de percelen en

deze konden daarom niet worden beschouwd als tot het bedrijf van de melkveehouder behorende landbouwgrond.

Het College liet in het midden of de rechtbank terecht had geoordeeld dat de percelen niet konden worden aangemerkt als landbouwgrond. •

Bedrijfsovernamefonds jonge boeren

De Minister van LNV is bezig een bedrijfsovernamefonds op te zetten om jonge boeren financieel te ondersteunen bij de overname van het gezinsbedrijf en investeringen in innovatie. Van het totale budget van € 75 miljoen wordt € 64 miljoen gebruikt voor een Garantierегeling Vermogensversterkendkrediet en € 11 miljoen voor het opzetten van een opleidings- en coachingstraject.

Garantierегeling

Bij de garantierегeling staat het Rijk garant voor een deel van achtergestelde leningen, waardoor de leencapaciteit van het bedrijf wordt vergroot en er extra financiële ruimte ontstaat om te investeren in duurzame bedrijfsontwikkeling. Het investeringsplan dat met het vermogensversterkende krediet wordt gefinancierd, zal worden getoetst aan één van de criteria genoemd in de Landbouwvisie. Het gaat onder meer om het sluiten van kringlopen, het versterken van de sociaaleconomische positie van de boer in de keten, de klimaatopgave, de vitaliteit van het platteland, ecosystemen, dierenwelzijn en de waardering voor voedsel.

Opleidings- en coachingstraject

Hiermee wil de minister het agrarische ondernemerschap versterken om de



winstgevendheid en het rendement van agrarische bedrijven te verhogen. Er wordt gedacht aan het faciliteren van keukentafelgesprekken in familiekring om het bedrijfsovernameproces te versoepelen, aan aandacht in het onderwijs voor strategisch ondernemerschap en het overnameproces en de ontwikkeling van cursusmateriaal.

Uitvoering

Het is de bedoeling dat de regeling voor de zomer verder is uitgewerkt en operationeel wordt. •

eLoket open voor informatieplicht energiebesparing

Bedrijven en instellingen die meer dan 50.000 kWh elektriciteit of 25.000 m3 aardgas(equivalent) per inrichting per jaar verbruiken, zijn verplicht alle energiebesparende maatregelen te treffen, die een terugverdientijd van vijf jaar of minder hebben.

Bij de verbruikte hoeveelheid gaat het om de ingekochte energie én de energie die men zelf heeft opgewekt. Wanneer andere brandstoffen (bijv. diesel) worden gebruikt, moet dit omgerekend worden in aardgasequivalenten. Het gaat om het hoogste verbruik in 2017 of 2018.

Voor 1 juli 2019 moeten deze bedrijven en instellingen aan het bevoegd gezag (gemeente of provincie) rapporteren welke energiebesparende maatregelen zij hebben getroffen. Deze rapportage moet ingediend worden via het eLoket bij de Rijksdienst voor Ondernemend Nederland.

Ondernemers moeten per maatregel bekijken in hoeverre deze van toepassing is voor hun bedrijf. Dat hangt af van de volgende factoren:

- *Technische randvoorwaarden:* voor de erkende maatregelen zijn technische randvoorwaarden beschreven. Bij een HR-ketel bijvoorbeeld is een technische randvoorwaarde dat condens- en rookgasafvoer mogelijk is. Als dat niet kan, is de maatregel niet van toepassing.
- *Economische randvoorwaarden:* ook deze bepalen of een maatregel van toepassing is. Zo kunnen voor grote gebouwen lagere energieprijzen gelden, waardoor maatregelen onrendabel worden. Dat is de reden dat bijvoorbeeld spouwmuurisolatie boven een bepaald gasverbruik niet van toepassing is.

- *Alternatieve erkende maatregelen:* maatregelen kunnen energetisch invloed op elkaar hebben. Het is daarom mogelijk dat bepaalde erkende maatregelen niet van toepassing zijn, omdat door het treffen van andere erkende maatregelen de terugverdientijd hoger wordt dan vijf jaar. Erkende maatregelen kunnen op basis hiervan alternatieven zijn voor elkaar. Waar relevant is dat per maatregel aangegeven.

- *Natuurlijk moment:* bepaalde maatregelen zullen alleen rendabel zijn als de maatregel op een natuurlijk moment wordt getroffen. Alleen als de ondernemer toch al van plan is het dak te vervangen, is dakisolatie rendabel. Wanneer een natuurlijk moment zich voordoet, is aan de ondernemer. Hij bepaalt wanneer hij het dak vervangt, groot

onderhoud pleegt, renoveert etc. De ondernemer heeft op dat moment een energiebesparingsverplichting.

Toezicht en handhaving

De gemeente waarin de inrichting is gevestigd, is verantwoordelijk voor toezicht en handhaving. Bij grote en complexe inrichtingen is dit de provincie. Wanneer er niet voldaan wordt aan de energiebesparings- en/of informatieplicht, wordt ook niet voldaan aan de milieuvergunning. Dit kan leiden tot het opleggen van een last onder dwangsom of in het uiterste geval het intrekken van de vergunning.

Naar aanleiding van de ingediende rapportage kan het bevoegd gezag ook aanvullende vragen stellen of een controle uitvoeren. •

Inschrijving handelsregister correct?

In de praktijk komt het regelmatig voor dat de inschrijving van een bedrijf in het handelsregister bij de Kamer van Koophandel niet (meer) geheel juist is. Een juiste inschrijving is onder meer van belang voor leveranciers en afnemers, zodat zij weten met wie ze te maken hebben, wie bevoegd is en wie ze kunnen aanspreken voor niet-betaalde rekeningen.

Een correcte inschrijving is verder belangrijk voor de GLB-betalingen. De inschrijving bepaalt of iemand als actieve landbouwer wordt gezien en dus betalingen kan aanvragen (peildatum 15 mei). Een juiste omschrijving van de bevoegdheden is van belang voor de aanvraag voor toekenning van betalingsrechten uit de Nationale

Reserve of de extra hectarebetaling voor jonge landbouwers. Hiervoor moet de jonge landbouwer onder meer voldoen aan de eis voor daadwerkelijke langdurige zeggenschap. RVO.nl gaat daarbij uit van de inschrijving bij de Kamer van Koophandel. Bij tegenstrijdigheid tussen deze inschrijving en eventuele aktes, is de informatie in het Handelsregister leidend.

Tot 11 juni 2019 is er nog de mogelijkheid om te voldoen aan de criteria voor jonge landbouwers door zo nodig de overeenkomst van samenwerking aan te passen.

De bevoegdheden moeten uiterlijk 15 mei 2019 zijn verkregen en geregistreerd staan in het handelsregister. •

Overdracht grond en overgang gebruik

Bij overdracht van grond is het voor de betalingsrechten en de mestwetgeving belangrijk duidelijk te regelen wanneer het gebruik van de grond overgaat: voor of na 15 mei. Diegene die het perceel opgeeft, moet op 15 mei beschikken over een geldige gebruikstitel en de grond op deze datum ook daadwerkelijk in gebruik hebben.

Een landbouwer (de koper) sloot in maart een koopovereenkomst af met een andere landbouwer (de verkoper) met betrekking tot een perceel landbouwgrond (extensief beheerd grasland). In de overeenkomst was bepaald dat de feitelijke levering plaats zou vinden direct na het tekenen van de leveringsakte. Planning was dat dit eind april zou geschieden. Maar door omstandigheden vond de onder-tekening pas begin juni plaats. De verhoudingen tussen koper en verkoper waren inmiddels problematisch.

Beide partijen gaven het perceel op in de Gecombineerde opgave. RVO.

nl wees de uitbetaling voor dit perceel af bij de koper omdat deze het perceel op 15 mei niet in beheer had.

Het College van Beroep voor het bedrijfsleven was het eens met RVO. nl. De feitelijke levering had volgens de koopovereenkomst in samenhang met de leveringsakte pas begin juni plaatsgevonden. De koper had niet aannemelijk gemaakt dat was afgesproken dat hij het perceel eerder in gebruik mocht nemen. Dat betekende dat de koper op 15 mei niet beschikte over een geldige titel voor het gebruik van het perceel. De vraag of de koper het perceel op deze datum daadwerkelijk in gebruik had, was daardoor niet meer van belang.

Of de verkoper wel recht heeft op uitbetaling van betalingsrechten is, is nog de vraag. De verkoper beschikte wel over een geldige gebruikstitel, maar hij zal nog moeten bewijzen dat hij het perceel daadwerkelijk in gebruik had op 15 mei. •

Belangrijke data

T/m 15 mei 2019
Gecombineerde opgave

T/m 15 mei 2019
Melding overdracht betalingsrechten

T/m 15 mei 2019
Aanmelding stikstofdifferentiatie

T/m 1 juni 2019
Aanmelding equivalente maatregelen akkerbouw

T/m 30 juni 2019
Insturen informatie energiebesparing

Met onze Agro-Nieuwsbrief willen wij u op de hoogte houden van de ontwikkelingen die mogelijk uw bedrijf raken. Wij hebben aan de samenstelling de grootst mogelijke zorg besteed. Wij aanvaarden echter geen aansprakelijkheid voor niet (meer) juiste informatie. Wilt u op basis van deze informatie actie ondernemen, dan is nader advies noodzakelijk. Voor een dergelijk advies kunt u een afspraak met ons maken. Niets uit deze uitgave mag worden vervoelvoudigd, opgeslagen in een geautomatiseerd gegevensbestand of openbaar gemaakt in enige vorm of op enigerlei wijze, hetzij elektronisch, mechanisch, door fotokopieën, opnamen of enige andere wijze, zonder schriftelijke toestemming van de uitgever.

Bezoekadres:

Vrijthof 25,
5081 CB Hilvarenbeek

Correspondentieadres:

Postbus 53, 5080 AB Hilvarenbeek

Tel. (013) 505 29 71
info@leermakersacc.nl
www.leermakersacc.nl

Wederzijds in zicht

Niets uit deze uitgave mag worden overgenomen en/of vermenigvuldigd zonder voorafgaande schriftelijke toestemming van de uitgever. Deze nieuwsvoorziening is met grote zorg samengesteld. Voor eventuele onvolkomenheden kunnen wij geen aansprakelijkheid aanvaarden. Druk- en fouten voorbehouden.